

escola d'arts i tècniques de la moda

Guia acadèmica

Cicle Formatiu de Grau Superior
en Estilisme d'Indumentària

– curs acadèmic 2023-2024



Projecte Final 'This is my head' d'Alba Melgarejo. Fotografia: Pep Bestard

Índex

1. Organització	4	7. Normativa de convivència	20
2. Calendari i períodes lectius	4	8. Normativa d'assistència i puntualitat	20
3 Informació general	4	9. Servei de Suport a l'Alumnat	22
3.1 Adreça i horaris	4	10. Normativa de desenvolupament de l'activitat docent	22
3.2 Biblioteca	4	11. Normativa de treballs i exàmens	23
3.3 Carnet d'estudiant	4	12. Sortides Professionals	23
3.4 Fotocòpies	4	13. Accés a estudis universitaris	23
3.5 Equips informàtics	4		
4. Pla d'estudis	5		
4.1 Relació dels mòduls amb les corresponents temàtiques del Cicle	5		
4.2 Itinerari acadèmic del CFGS en Estilisme d'Indumentària	7		
4.3 Títol del cicle	15		
5. Avaluació	16		
6. Calendari acadèmic	18		



Projecte Final 'This is my head' d'Alba Melgarejo. Fotografia: Pep Bestard

1. Organització

Benvinguda

Benvingut/da al Cicle Formatiu de Grau Superior d'Estilisme d'Indumentària organitzat per EATM-Escola d'Arts i Tècniques de la Moda. Aquesta escola està integrada en la Fundació del Disseny Tèxtil, a la qual també pertany l'Escola Superior de Disseny ESDi (esdi.es). El document que tens a les teves mans és una guia introductòria que t'ajudarà a situar-te, tant en el context general de la nostra institució com en el d'aquest curs. Podràs trobar informacions sobre l'organització general del cicle, així com diversos aspectes pràctics d'interès. Estem a la teva disposició per qualsevol dubte, suggeriment o plantejament que vulguis fer-nos. Moltes gràcies per la confiança que has dipositat en el nostre centre.

2. Calendari i períodes lectius

El Cicle Formatiu de Grau Superior en Estilisme d'Indumentària té una durada de 1.875 hores distribuïdes en dos anys acadèmics.

- Durada: 1875 hores.
- Formació en el centre: 1725 hores.
- Formació en centres de treball: 60 hores (mínim).
- Projecte Final: 90 hores.

Les classes comencen el 18 de setembre de 2023.

Vacances:

- Nadal: Del 21 de desembre de 2023 al 7 de gener de 2024 (ambdós inclosos).
- Setmana Santa: Del 25 de març a l'1 d'abril de 2024.

3. Informació general

3.1 Adreça i horaris

Seu del cicle: C/ Diputació, 337.
08009 Barcelona
Tel.: (+34) 93 416 0000

Horari: de dilluns a divendres, de 09:00h a 20:30h.

Secretaria Matí: de 9:00h a 15:00h.
Secretaria Tarda: de 16:00h a 21:00h.

Entitat que imparteix el cicle: Escola d'Arts i Tècniques de la Moda EATM.
*Seminaris i pràctiques complementàries poden ser efectuades a la seu d'ESDI-URL.

3.2 Biblioteca

Normativa:

- Totes les sol·licituds de llibres han de ser realitzades a la recepció amb 24h d'antelació. Els llibres demanats s'hauran de recollir al dia següent de la petició, també a la recepció.
- Es poden treure dos llibres per un període de tres dies, excepte els manuals d'informàtica, que tenen un termini d'un dia sense opció de pròrroga.
- Si els llibres no han estat demanats, es poden fer dues pròrroques de tres dies cadascuna.
- No poden ser objecte de pròrroga els llibres tornats fora de termini.
- En cas de pèrdua, l'usuari està obligat a reposar el llibre.
- La devolució dels llibres fora del termini establert implicarà una sanció.
- Les sancions començaran a comptar a partir del dia següent de la data indicada i seran de 5,00 EUR dia/llibre. Aquests diners es destinaran a compres de la biblioteca.
- No podrà disposar del servei de préstec la persona que tingui alguna sanció pendent de liquidar.

3.3 Carnet d'estudiant

L'alumnat del cicle rebrà al llarg del primer trimestre un carnet d'estudiant expedit per l'escola. És imprescindible tenir la fotografia de l'alumnat.

3.4 Fotocòpies

Atès els drets de propietat intel·lectual, l'organització del cicle no facilita en cap cas a l'alumnat fotocòpies dels textos o llibres indicats pels professors o citats en les bibliografies. L'alumnat haurà de gestionar les fotocòpies pel seu compte. Tot considerant els aspectes de propietat intel·lectual.

3.5 Equips informàtics

L'alumnat del cicle tindrà a la seva disposició en règim d'aula oberta els ordinadors de l'aula informàtica, sempre que aquests estiguin disponibles. No està permès entrar menjar o begudes a l'aula d'ordinadors. L'escola disposa de servei d'Internet WIFI, amb la finalitat de que l'alumnat pugui emprar els seus ordinadors portàtils lliurement.

Impressions: els serveis d'impressió estan regulats per una quota per cada alumnat. Aquesta quota és de 150 crèdits quinzenals, els crèdits no són acumulables i el valor de cada impressió és de 5 crèdits.

4. Pla d'estudis

DOGC DECRET 16/1999, de 26 de gener, pel qual s'estableix el currículum dels Cicles de Formació Específica de Grau Superior d'Arts Plàstiques i Disseny en Estilisme d'Indumentària de la família professional de les arts aplicades a la indumentària.

4.1 Relació dels mòduls amb les corresponents temàtiques del cicle

Mòduls professionals	Hores	Unitats formatives	Hores
01 Història de la indumentària	105	UF1: història de la indumentària antiga UF2: moda contemporània	45 60
02 Tecnologia tèxtil	105	UF1: tecnologia tèxtil I UF2: tecnologia tèxtil II	60 45
03 Sociologia	60	UF1: anàlisi social	60
04 Màrqueting de la Moda	60	UF1: màrqueting de la moda	60
05 Dibuix al natural i la seva aplicació a la indumentària	300	UF1: dibuix del natural I UF2: dibuix del natural II	150 150
06 Color	120	UF1: color aplicat a la indumentària I UF2: color aplicat a la indumentària II	60 60
07 Disseny assistit per ordinador (CAD)	165	UF1: disseny assistit per ordinador I UF2: disseny assistit per ordinador II UF3: projectes gràfics aplicats a la indumentària	65 50 50
08 Mitjans audiovisuals	105	UF1: mitjans audiovisuals UF2: mitjans audiovisuals	60 45
09 Modelisme	150	UF1: modelisme I UF2: modelisme II	75 75
10 Modelisme: estilista	105	UF1: modelisme estilista I UF2: modelisme estilista II	60 45
11 Estilisme	390	UF1: estilisme en disseny I UF2: estilisme en disseny II UF3: estilisme en moda femenina UF4: estilisme street UF5: estilisme audiovisuals UF6: tendències I UF7: tendències II	65 65 65 45 55 55 40
12 Formació i orientació laboral	60	UF1: incorporació al treball	60
13 Formació pràctica en empreses, estudis o tallers	60	UF1: formació pràctica en empreses, estudis o tallers	60
14 Projecte final	90	UF1: projecte final	90



Fotografía: Abel Bueno. Estilisme: Javier Ly

4.2 Itinerari acadèmic del CFGS en Estilisme d'Indumentària

1er curs d'Estilisme d'Indumentària

Mòduls professionals	Hores	Unitats formatives	Hores
01 Història de la indumentària	105	UF1: història de la indumentària antiga UF2: moda contemporània	45 60
02 Tecnologia tèxtil	105	UF1: tecnologia tèxtil I	60
03 Sociologia	60	UF1: anàlisi social	60
05 Dibuix al natural i la seva aplicació a la indumentària	300	UF1: dibuix del natural I	150
06 Color	120	UF1: color aplicat a la indumentària I	60
07 Disseny assistit per ordinador (CAD)	165	UF1: disseny assistit per ordinador I UF2: disseny assistit per ordinador II UF3: projectes gràfics aplicats a la indumentària	65 50 50
08 Mitjans audiovisuals	105	UF1: mitjans audiovisuals	60
09 Modelisme	150	UF1: modelisme I	75
10 Modelisme: estilista	105	UF1: modelisme estilista I	60
11 Estilisme	390	UF1: estilisme en disseny I UF6: tendències I	65 55
12 Formació i orientació laboral	60	UF1: incorporació al treball	60

2on curs d'Estilisme d'Indumentària

Mòduls professionals	Hores	Unitats formatives	Hores
04 Màrqueting de la Moda	60	UF1: màrqueting de la moda	60
05 Dibuix al natural i la seva aplicació a la indumentària	300	UF2: dibuix del natural II	150
06 Color	120	UF2: color aplicat a la indumentària II	60
07 Disseny assistit per ordinador (CAD)	165	UF2: disseny assistit per ordinador II UF3: projectes gràfics aplicats a la indumentària	50 50
09 Modelisme	150	UF2: modelisme II UF3: modelisme III	75 75
10 Modelisme: estilista	105	UF2: modelisme estilista II	45
11 Estilisme	390	UF2: estilisme en disseny II UF3: estilisme en moda femenina UF4: estilisme street UF5: estilisme audiovisuals UF7: tendències II	65 65 45 55 40
13 Formació pràctica en empreses, estudis o tallers	60	UF1: formació pràctica en empreses, estudis o tallers	60
14 Projecte final	90	UF1: projecte final	90

4. Pla d'estudis

→ Història de la indumentària

Durada 105 hores

Objectius

- Identificar els trets significatius dels estils artístics, el seu origen i l'evolució.
- Distingir els factors històrics, socioculturals i econòmics que en cada època han generat i dinamitzat les formes artístiques.
- Situar l'evolució històrica de la indumentària, amb especial atenció a les realitzacions contemporànies, relacionant-les amb les manifestacions culturals i les socials.

Continguts

- Fets, conceptes i sistemes.
- L'art. Les arts aplicades a la indumentària. Conceptes.
- Introducció a la història de l'art i de la indumentària.
- Els estils artístics. Característiques.
- Evolució de la indumentària fins a l'actualitat. La indumentària a Catalunya. Desenvolupament.
- Els dissenyadors contemporanis.

Procediments

- Anàlisi dels períodes cabdals que singularitzen la història de l'art i de la indumentària.
- Descripció d'estils d'indumentària de períodes significatius.
- Comparació dels elements del llenguatge visual i de les tècniques pròpies de cada època. Classificació, amb l'ajut de la recerca teòrica i gràfica, de l'estètica i la tècnica de la indumentària en el decurs del temps.
- Estudi de l'època i l'estil dels elements i complements del vestir.
- Actituds, valors i normes.
- Interès per la informació sobre temes socioculturals relacionats a l'evolució de la indumentària.
- Actitud oberta envers els canvis estètics i culturals.
- Tolerància amb els criteris divergents.
- Hàbit de participació, amb esperit obert i capacitat crítica, en les manifestacions artístiques.
- Ordre i claredat en les exposicions orals i escrites.

Objectius terminals

- Vincular unes determinades obres artístiques al corrent a què pertanyen.
- Analitzar el context social, estètic i d'estil en què s'ha produït una determinada obra d'art.
- Fer una ressenya sobre els períodes històrics que més han influït en el vestir.
- Situar en el seu moment històric els corrents estètics presents en una sèrie de peces i complements d'indumentària.

– Valorar l'evolució social d'unes èpoques concretes i el seu reflex en el món de la indumentària.

- Identificar en una col·lecció de peces de vestir la tècnica i els procediments emprats i el seu període d'ús preferent.
- Emprar en un treball de recerca històrica la metodologia i lèxic adequats.
- Consultar amb fluïdesa catàlegs, textos especialitzats, arxius i tota mena de fons documentals i museus relacionats amb la moda de la indumentària.
- Reconèixer allò que singularitza l'obra dels principals modistes i dissenyadors de moda, especialment, la d'aquells que l'han realitzat a Catalunya.
- Descriure el procés d'evolució de la indumentària, els seus valors estètics i plàstics, i els variats elements que la configuren.

→ Tecnologia tèxtil

Durada 105 hores

Objectius

- Identificar les bases teòriques que sustenten l'elaboració de les fibres tèxtils.
- Associar els teixits a indumentàries concretes i valorar-ne els resultats en els articles confeccionats.
- Familiaritzar-se amb les composicions dels teixits i dels acabats.

Continguts

- Fets, conceptes i sistemes.
- La indústria tèxtil. Característiques. Evolució. Les fibres tèxtils: naturals, artificials i sintètiques. Propietats.
- Els fils i el teixit: tipus i processos. El teixit: el tramat i l'ordit.
- Els colorants. Els acabats. El repàs. Teles no teixides. Propietats. Processos.

Procediments

- Classificació dels materials tèxtils d'acord amb les seves característiques i propietats.
- Anàlisi de les prestacions de diferents tipus de teixits.
- Identificació de les avantguardes tèxtils a l'entorn del món de la indumentària.
- Recerca d'informació sobre els tipus d'indústries de l'àmbit tèxtil i de la moda.
- Descripció de l'evolució de la indústria tèxtil a Catalunya.
- Interpretació dels símbols de les fibres i els filaments tèxtils.

- Actituds, valors i normes
- Valoració de les innovacions tecnològiques.
- Voluntat de recerca d'informació sobre l'evolució de les indústries tèxtils.
- Interès per l'àmbit tèxtil com a element bàsic del disseny d'indumentària.
- Observació de les noves tendències en el món de la moda.
- Participació activa en treballs d'equip.

Objectius terminals

- Identificar les tècniques bàsiques d'elaboració dels teixits.
- Valorar en articles confeccionats els efectes plàstics de les fibres emprades.
- Classificar una selecció de teixits d'acord amb la seva composició i resultats estètics i de qualitat.
- Distingir les propietats de les fibres naturals i artificials més emprades en la indumentària. Aplicar en la realització d'unes peces concretes una tipologia diversa de teixits i extreure'n les valoracions pertinents.
- Analitzar les característiques bàsiques de les indústries tèxtils, tant de les tradicionals com de les més actuals.
- Elaborar un arxiu de mostres i de documentació sobre fibres naturals i artificials atenent les seves característiques i propietats.
- Seleccionar les fibres escaients al concepte i la tendència d'una col·lecció de moda proposada. Descriure les noves tecnologies de la indústria tèxtil.

→ Sociologia

Durada 60 hores

Objectius

- Identificar els mètodes d'investigació social.
- Dissenyar projectes d'investigació sobre les tendències de la moda i l'ús de la indumentària.
- Analitzar l'evolució i acceptació social dels estils d'indumentària a les darreres èpoques.
- Les bases teòriques que sustenten l'elaboració de les fibres tèxtils. Continguts.
- Fets, conceptes i sistemes.
- La sociologia. Ciència natural i social. Concepte.
- Psicologia social. Concepte.
- Cultura i societat. L'organització social. Les pautes de comportament: el rol i la condició social.

– La influència de la societat en els seus components. Els mitjans de comunicació.

– Els mètodes d'investigació social: quantitatius i qualitatius. La mostra. L'organització de les dades i l'anàlisi de resultats.

Procediments

– Aplicació de mètodes d'investigació social. Anàlisi del paper dels mitjans de comunicació en la formació d'opinió social.

– Valoració de la moda i de la indumentària com a fet social.

– Recerca sobre les característiques dels mitjans de difusió de la moda.

– Estudi de mostres de població sobre la seva resposta al tema de l'estilisme i la moda.

– Interpretació dels fets socials i anàlisi de les seves conseqüències en el decurs del temps.

– Actituds, valors i normes. Participació activa en els debats.

– Ordre i claredat en les exposicions.

– Respecte i atenció vers les opinions alienes. Valoració crítica sobre temes socials d'interès.

– Interès pel fets socials en general i per la moda en particular.

Objectius finals

– Elaborar un pla d'investigació sociològica sobre un tema relacionat amb l'especialitat.

– Utilitzar en un treball de recerca algun dels mètodes d'investigació social.

– Dissenyar l'estudi sobre l'impacte d'un determinat estil d'indumentària i la seva evolució en la població.

– Analitzar les diferències socioculturals d'una mostra de població.

– Aplicar en una mostra representativa de persones, un dels mètodes de recerca atenent una hipòtesi de treball.

– Investigar sobre l'interès o no d'un grup per un disseny determinat.

– Planificar la recerca sobre l'impacte i permanència d'un estil d'indumentària.

– Reflexionar sobre la influència social d'uns mitjans de comunicació determinats.

– Analitzar d'una manera raonada i crítica les manifestacions socials relacionades amb un tema d'actualitat.

– Dur a terme uns dissenys i estils creatius que donin resposta a necessitats socials actuals.

→ Màrqueting i Comunicació de Moda

Durada 60 hores

Objectius

– Familiaritzar-se amb les tècniques d'investigació de mercats.

– Identificar les estratègies de promoció de la moda.

– Distingir els diferents sistemes de distribució de les peces d'indumentària.

– Fets, conceptes i sistemes.

– El màrqueting. Concepte. Principis.

– Tècniques d'identificació i d'investigació de mercats.

– La promoció del producte. La publicitat. Les influències socioculturals en el consum.

– Les necessitats. Les motivacions. El preu. Factors determinants.

Procediments

– Utilització de tècniques d'investigació de mercats.

– Anàlisi dels hàbits i les motivacions de compra de les persones.

– Disseny d'objectius publicitaris. Estudi comparatiu de preus.

– Exposició oral o escrita del procés de la promoció i venda del producte.

– Formulació i descripció d'hipòtesis de treball.

– Actituds, valors i normes.

– Integració al grup i predisposició al treball en equip.

– Autoexigència en el desenvolupament de les labors assignades.

– Rigor en l'execució de treballs de recerca.

– Creativitat en el plantejament i l'elaboració de les tasques.

– Voluntat per a les bones relacions públiques.

Objectius finals

– Elaborar una estratègia de promoció de productes d'estilisme d'indumentària.

– Treure conclusions sobre l'oportunitat d'utilització d'una tècnica determinada d'investigació de mercats.

– Estudiar la proposta de preu d'una col·lecció concreta.

– Elegir el projecte de publicitat apropiat a unes peces de vestir assenyalades.

– Crear un banc de dades de circuits de distribució i venda de models de vestir a Catalunya.

– Projectar amb creativitat una o més propostes de distribució de col·leccions i complements.

– Fer un treball de recerca sobre sistemes de promoció d'altres sectors industrials.

– Investigar el grau d'interès per la moda, i en concret per la indumentària, d'un sector sociocultural determinat.

– Planificar un pla de màrqueting adequat a les necessitats de l'àmbit d'aquesta especialitat.

→ Dibuix al natural i la seva aplicació a la indumentària

Durada 300 hores

Objectius

– Utilitzar el dibuix del natural com a eina per expressar idees i formes d'indumentària amb creativitat i sensibilitat artística.

– Dibuixar l'anatomia humana, com a mitjà per dominar el traç, la proporció i el volum.

– Aplicar els diferents procediments i tècniques de dibuix i composició plàstica.

Continguts

– Fets, conceptes i sistemes.

– El dibuix: valor expressiu i comunicatiu. La creativitat.

– El dibuix del nu. Proporcions. Anatomia. El moviment.

– La llum i l'ombra. Valors.

– La il·lustració de moda. El figurí. Materials i tècniques de dibuix.

Procediments

– Metodologia de l'observació. Anàlisi i representació gràfica.

– Estudis de la forma, color i textura.

– Dibuix i reproducció d'esbossos i models d'indumentària.

– Representació de volums i de l'anatomia humana.

– Dibuix i il·lustració de figurins.

– Utilització i experimentació de materials, suports i procediments.

– Actituds, valors i normes.

– Rigor i puntualitat en la presentació dels treballs.

– Netedat en l'execució dels dibuixos.

– Receptivitat a les observacions i a les anàlisis crítiques.

– Interès per la realització d'obres amb creativitat i estil propi, per l'autoaprenentatge i l'experimentació.

Objectius terminals

- Dibuixar unes peces d'indumentària segons una modalitat concreta.
- Representar unes figures humanes: proporcions, ritmes i moviment.
- Interpretar formes de l'entorn i estilitzar-les de manera que es reconeguin els seus aspectes morfològics.
- Plasmar en uns dibuixos determinats diferents classes de teixits, mostrant sentit artístic i creatiu.
- Descriure els conceptes implícits en una representació gràfica-plàstica.
- Usar en un procés creatiu diferents mètodes d'anàlisi i observació.
- Realitzar la valoració del clarobscur en un dibuix de la figura humana.
- Esbossar línies, peces i colors a partir d'unes tendències determinades.
- Elaborar uns dossiers de col·leccions i/o tendències emprant les tècniques de dibuix més adients.

→ Color

Durada 120 hores

Objectius

- Aplicar el color en el camp de l'estilisme d'indumentària, tenint cura dels elements perceptius, simbòlics i psicològics.
- Utilitzar els diferents elements i tècniques del color.
- Experimentar l'aplicació de diferents gammes cromàtiques a tasques d'estilisme.

Continguts

- Fets, conceptes i sistemes. Teoria del color.
- La percepció cromàtica. El llenguatge del color.
- El color. Relacions. Elements compositius. Valors expressius i psicològics del color.
- El color aplicat a l'estilisme. Tècniques, procediments i materials.

Procediments

- Utilització de mètodes d'anàlisi i valoració cromàtica.
- Anàlisi de l'aplicació del color a la diversa tipologia de teixits.
- Classificació dels elements del llenguatge visual en relació al color.

- Aplicació de les tècniques del color a l'estilisme d'indumentària.
- Interpretació de les relacions entre els colors: complementació i dissonància.
- Recerca i experimentació sobre la llum i el color.
- Actituds, valors i normes.
- Interès per a l'anàlisi del llenguatge del color. Motivació per a la investigació de les possibilitats expressives de cada material i tècnica. Receptivitat a les observacions i a les anàlisis crítiques.
- Neteja i cura dels materials i estris de dibuix i pintura.
- Rígor i pulcritud en l'elaboració dels treballs.

Objectius terminals

- Aplicar la millor opció de color segons un projecte d'indumentària concret.
- Descriure els elements visuals, estètics i psicològics sobre el color d'unes peces de vestir.
- Elaborar una composició mitjançant l'aplicació de diferents gammes cromàtiques i tècniques d'acoloriment.
- Interrelacionar creativament les tècniques del dibuix i del color en uns figurins concrets.
- Fer una anàlisi de les valoracions de la llum i del color d'una sèrie de productes d'indumentària.
- Proposar, per a uns elements d'indumentària, una sèrie o combinació de colors amb la finalitat d'aconseguir uns determinats valors expressius i psicològics.
- Experimentar en un model, els resultats plàstics que es poden aconseguir a partir de l'aplicació d'unes gammes cromàtiques determinades.
- Identificar la influència que té el color en uns models concrets.
- Distingir en uns dibuixos les diverses valoracions del color i de la llum.
- Representar una peça i/o un prototip on l'estètica i la plàstica del color siguin l'element principal.

→ Disseny assistit per ordinador

Durada 165 hores

Objectius

- Utilitzar els recursos informàtics en el procés creatiu de les arts aplicades a la indumentària.
- Identificar les característiques i prestacions dels programes de disseny i patronatge.
- Emprar les tècniques informàtiques com a eina de comunicació i gestió.

Continguts

- Fets, conceptes i sistemes
- Introducció als mitjans informàtics. Sistemes operatius. Característiques. El maquinari.
- El programari. Els programes de dibuix, disseny i patronatge.
- L'ofimàtica. Programes de comunicació i gestió.

Procediments

- Utilització dels equipaments informàtics: maquinari i programari.
- Creació d'imatges bi i tridimensionals.
- Aplicació de programes de dibuix, disseny i patronatge.
- Importació, emmagatzematge i exportació de documents i arxius.
- Recerca i actualització de documentació específica.
- Actituds, valors i normes.
- Valoració de les possibilitats creatives, comunicatives i de gestió de la informàtica.
- Disposició activa per mantenir actualitzada la informació.
- Cura en l'ús del material i els equipaments informàtics.
- Rígor i precisió en l'execució dels treballs.
- Integració en el grup i execució responsable de les tasques assignades.
- Rígor en el procés metodològic.

Objectius terminals

- Identificar les característiques dels programes de dibuix, disseny i patronatge i realitzar un projecte de l'especialitat amb el mitjà informàtic. Seleccionar, en un procés creatiu, el recurs informàtic més adient i les possibles combinacions amb altres mitjans.
- Escollir, en funció de les característiques d'uns treballs, els equips i programes de disseny més adients.
- Dur a terme un projecte d'indumentària que inclogui la visualització del disseny de manera dinàmica.

- Captar, manipular i vincular imatges d'acord amb una finalitat establerta.
- Intervenir en una sèrie de dibuixos per tal d'assolir un determinat disseny operatiu.
- Aplicar la infraestructura informàtica a un treball administratiu, com a eina de comunicació i gestió.
- Comparar en el disseny d'uns productes determinats d'indumentària els avantatges de les prestacions dels mitjans informàtics davant dels recursos tradicionals.
- Redactar la memòria d'un projecte d'indumentària fet amb suport informàtic, emprant el lèxic de l'especialitat.
- Respectar els estris i fer servir els equips amb cura per tal que siguin permanentment operatius.

→ Mitjans audiovisuals

Durada 105 hores

Objectius

- Interpretar les característiques que singularitzen o defineixen projectes audiovisuals.
- Organitzar la captació d'imatges en produccions audiovisuals, relacionant processos, recursos tècnics i humans, i la qualitat.
- Diferenciar els períodes evolutius dels mitjans audiovisuals.

Continguts

- Fets, conceptes i sistemes.
- Teoria de la imatge audiovisual.
- Evolució dels mitjans audiovisuals.
- Els mitjans audiovisuals. Tipus i característiques.
- Tecnologia bàsica dels mitjans audiovisuals. Il·luminació, so, escenografia.

Procediments

- Ordenació de l'espai. Enquadrament i selecció. L'espai unitari. L'escala. El punt de vista.
- Ordenació espai-temps. La transició entre plànols. La continuïtat visual.
- Articulació espai-temps. El muntatge, element integrador. Les lleis del muntatge i la llibertat formal. El ritme.
- Elaboració d'un treball audiovisual.
- Actituds, valors i normes.

- Interès per les particularitats dels diferents gèneres.
- Disposició per actualitzar els coneixements teòrics i pràctics.
- Estima i respecte pels materials i l'equipament.
- Interès per l'experimentació amb noves tecnologies i materials.
- Rigor i ordre pel que fa al procés i realització dels projectes audiovisuals.
- Hàbit de planificació i organització de la feina.

Objectius terminals

- Distingir en un producte audiovisual la tècnica emprada.
- Exposar, fent ús del lèxic específic, les característiques d'una producció audiovisual.
- Seqüenciar les fases d'un treball audiovisual.
- Elaborar una proposta amb un plantejament audiovisual innovador.
- Modificar sensiblement el missatge final d'un audiovisual donat.
- Avaluar, d'acord amb unes determinades premisses, una realització pròpia o aliena.

→ Modelisme

Durada 150 hores

Objectius

- Utilitzar els sistemes de patronatge i les tècniques bàsiques de tall i de confecció.
- Analitzar volums i morfologies de dissenys de moda i de l'espectacle.
- Iniciar-se en la realització de qualsevol tipus de peça d'indumentària.

Continguts

- Fets, conceptes i sistemes Les formes i els volums.
- El patró bàsic. Sistemes de patronatge.
- El tall. Característiques. El teixit: càlcul i distribució.
- La confecció: a mà i a màquina.
- El prototip. L'escalat. Les transformacions. La sèrie.
- L'ornament aplicat al vestit.

Procediments

- Interpretació i execució de patrons i prototips d'acord amb els dissenys establerts.
- Aplicació de tècniques de tall i de confecció. Realització de peces de vestir seguint les característiques del disseny.
- Execució de prototips i escalats de models a partir del patró tipus.
- Anàlisi dels diversos sistemes de patrons des del punt de vista tècnic, econòmic i de resultats.
- Actituds, valors i normes.
- Actitud oberta envers les noves possibilitats d'utilització de materials i procediments tècnics.
- Creativitat en la recerca de solucions per als dissenys i patrons.
- Interès en la planificació del procés de treball com a determinant del resultat final.
- Pulcritud en la presentació de les peces. Col·laboració en el treball de grup.

Objectius terminals

- Realitzar una peça de vestir amb interpretació correcta del disseny, atenent les característiques del teixit i les tècniques adequades.
- Interpretar i traslladar al patró un model concret.
- Elaborar en grup patrons base i fer-ne transformacions d'acord amb el model fixat.
- Identificar els tipus i les característiques d'una col·lecció de fibres i materials tèxtils.
- Calcular i distribuir uns patrons concrets en una peça de roba, tenint cura de les seves propietats i característiques.
- Tallar i confeccionar unes peces de vestir seguint el patró i disseny prevists.
- Projectar i executar un prototip d'indumentària, seguint una línia i un estil propis.
- Relacionar per a un model i teixit fixats unes aplicacions ornamentals.
- Utilitzar les tecnologies de la imatge i de la informàtica en el disseny d'uns models.



→ Modelisme: estilista

Durada 105 hores

Objectius

- Realitzar volums i morfologies de dissenys de la moda i de l'espectacle.
- Analitzar estructures, formes i patronatges.
- Interpretar i verificar la viabilitat dels dissenys propis i d'altres a partir de conceptes i tendències actuals.

Continguts

- Fets, conceptes i sistemes.
- El model.
- L'ornamentació. Conceptes. Tècniques.
- El patró tipus. Diferències: home, dona i nen.
- Patrons de sastreria i modisteria. Les transformacions. L'escalat.
- El muntatge.
- La fitxa tècnica.
- Els teixits: textura, caiguda i color.

Procediments

- Anàlisi i experimentació de l'espai com element bàsic de configuració dels models.
- Execució de dissenys amb aplicació de les tècniques i els procediments adequats.
- Identificació de les diferències entre modalitats de patrons.
- Classificació dels patrons segons gèneres i especificitats.
- Elaboració de peces de vestir seguint el disseny previst i el patró tipus.
- Utilització de la informàtica i la imatge en la creació dels estils.
- Investigació sobre volums, siluetes i formes.
- Actituds, valors i normes.
- Exposició raonada i crítica de les creacions. Iniciativa i creativitat en la recerca de solucions per a l'elaboració de dissenys i patrons. Respecte al propi treball i al dels altres.
- Pulcritud i rigor en l'execució i presentació dels treballs.
- Respecte i ús correcte de les eines i equips.

Objectius terminals

- Realitzar el prototip d'uns models d'indumentària concrets.
- Dur a terme el procés de creació d'una peça de vestir determinada, des de l'execució o interpretació del disseny fins a la seva elaboració.

- Utilitzar les tecnologies de la imatge i de la informàtica per a la creació d'uns models indicats. Elaborar un disseny concret i aplicar la tècnica més adient a cada fase d'execució: patró, marcatge i tall.

- Tallar i confeccionar una peça de vestir d'una morfologia concreta d'acord amb el patró tipus.
- Adaptar el patró base a uns conceptes i unes morfologies estipulades.
- Transformar una peça d'indumentària d'acord amb una línia d'època passada.
- Adequar un patronatge determinat a uns models d'home, dona i nen.
- Identificar, dins les tendències de la moda, les especificitats de la indumentària, les adients per a home, dona i nen.
- Investigar, a partir de les avantguardes, sobre uns models concrets.

→ Estilisme

Durada 390 hores

Objectius

- Elaborar col·leccions adaptant els conceptes i les tendències de la moda.
 - Dissenyar models d'indumentària i ornaments.
 - Crear, coordinar i assessorar sobre propostes d'estilisme d'indumentària.
- #### Continguts
- Fets, conceptes i sistemes.
 - L'estilisme i la creativitat: intuïció i reflexió. Àmbits de l'estilisme.
 - El concepte i les tendències de la moda. Significació dels missatges. La línia, volum, color i textures.
 - El cos humà: l'edat. La morfologia. La col·lecció: modalitats i gèneres.

Procediments

- Estudi i adequació de models a les tendències de la moda.
- Concreció i elaboració d'estils, tendències i formes d'indumentària.
- Identificació i emissió de missatges amb recursos concrets: textures, colors, formes i volums.
- Recerca i arxiu de documentació sobre criteris d'avantguarda i tendències.

- Identificació dels teixits, colors i textures de les temporades.

- Actituds, valors i normes.
- Motivació per crear projectes d'estilisme amb concepte i creativitat.
- Interès i respecte vers els canvis estètics de la moda.
- Coherència en l'organització i coordinació dels projectes.
- Autonomia i responsabilitat en les preses de decisió.
- Col·laboració i aportació personal en el treball d'equip.

Objectius terminals

- Crear una proposta d'estilisme amb especificació de concepte, línia, volum, textura i color. Elaborar un projecte de disseny basat en unes tendències, mostrant creativitat i sensibilitat artística.
- Interpretar o concebre els conceptes i les tendències de creacions d'indumentària de la/les temporada/es de moda que s'indiquin.
- Definir teixits i colors d'acord amb una anàlisi del moment sociocultural.
- Recerca i descripció de la diversitat de factors que intervenen en la definició i concreció de la moda i la indumentària.
- Projectar una col·lecció de moda per a un públic i morfologies concrets.
- Programar l'organització i difusió d'una mostra d'indumentària.
- Organitzar unes fitxes amb informació del context de la moda: tendències, tècniques, fires i mostres de col·leccions nacionals i internacionals, d'empreses i dissenyadors.

→ Formació i orientació laboral

Durada 60 hores

Objectius

- Identificar les vies d'accés al món laboral i el marc legal que les empara.
- Simular l'organització d'una petita empresa, en especial els aspectes jurídic-laborals i comercials.
- Sensibilitzar-se per la salut laboral, factor determinant de la qualitat de vida i l'activitat productiva.

Continguts

- Fets, conceptes i sistemes.
- L'accés al món del treball.
- Organismes de suport a la inserció.
- El marc i els models jurídics.
- L'empresa. La cultura empresarial.
- Les relacions humanes.
- Administració i gestió empresarial.
- Obligacions fiscals.
- Programes de finançament i ajut.
- Organització productiva i distribució.
- Anàlisi de costos.
- El registre d'invençions. La patent. Models d'utilitat.
- La propietat intel·lectual i industrial. Legislació publicitària.
- Els distintius: nom, marca i logograma.

Procediments

- Dinàmica de l'exercici de la professió.
- Organització del treball: autònom o per compte aliè.
- Distinció de les relacions laborals. Formulació de contractes de treball. Cessament de les relacions laborals. Conseqüències.
- Accés a la propietat intel·lectual i industrial. Protecció legal. Els drets d'autor.
- Actituds, valors i normes.
- Rígor en la pràctica professional.
- Respecte als principis ètics de la professió.
- Voluntat d'iniciativa.
- Valoració de la viabilitat de propostes laborals.
- Adaptabilitat als canvis tecnològics i organitzatius.

Objectius terminals

- Formular un supòsit de creació d'una petita empresa, amb especial atenció als aspectes jurídics.
- Establir els avantatges i inconvenients entre diferents situacions professionals.
- Proposar una solució a un determinat plantejament laboral.
- Realitzar un projecte cooperatiu de treball, fent esment dels mitjans necessaris.
- Portar a terme una simulació d'inscripció al registre de la propietat intel·lectual i/o industrial, contemplant una casuística plural.
- Reconèixer els factors que incideixen positiva o negativament en un procés productiu.
- Establir les mesures per atendre la necessària seguretat i higiene en el treball.
- Relacionar les entitats, els organismes i les institucions que donen suport a la inserció laboral.
- Redactar una memòria o projecte professional amb especial esment al marc legal del treball i els drets i deures que se'n deriven.

→ Projecte final

Durada 90 hores

Objectius i continguts

El projecte final té com a objectiu comprovar que l'alumne/a ha assimilat i aplica correctament els coneixements adquirits i, en conseqüència, és capaç de desenvolupar una activitat professional en l'àmbit propi de l'especialitat i en el nivell cursat.

En aquesta família professional, el projecte consistirà en la concepció, creació i execució d'un treball pertanyent al camp de les arts aplicades a la indumentària.

El projecte final tindrà el següent contingut:

- Situació estètica respecte d'estils precedents i contemporanis. Anàlisi clara i precisa de les tècniques a emprar tot destacant les aportacions i peculiaritats que el treball ofereix.
- Memòria descriptiva del procés i de la fase de realització, que tingui en compte els següents aspectes: funcionals, artístics, tècnics i econòmics.
- Testimoni gràfic de les diverses etapes de l'execució, així com l'elaboració, individualment o en equip, d'una proposta d'exposició del/s projecte/s, o de la comercialització de l'obra o treball.
- Realització de l'obra o el projecte.

Fases de desenvolupament

a) Proposta. Haurà de reflectir, a grans trets, el contingut del projecte a realitzar. Avalada per un tutor, es presentarà en els terminis i pel procediment que estableixi el centre.

Per a la seva acceptació, el tutor considerarà:

- L'interès artístic, l'originalitat i l'adequació a la demanda.
- La possibilitat de realització en el termini establert, considerant els mitjans i les instal·lacions al seu abast.

Es podran acceptar propostes que suposin la intervenció de dos o més alumnes, sempre que es diferencin les competències de cadascun dels membres del grup.

b) La tutoria del projecte final serà a càrrec d'un membre de l'equip docent. L'alumnat podrà ser assessorat, si ho considera oportú, per professionals no vinculats al centre, sense que això els suposi cap relació de caràcter laboral o administratiu.

c) Inscripció. Es formalitzarà una vegada acceptada la proposta.

Elaboració i termini d'execució

La realització del projecte final no requerirà l'escolarització de l'alumnat. Es facilitarà l'accés a les instal·lacions del centre sense que s'interfereixi l'activitat regular docent.

El termini per a la realització del projecte serà el primer trimestre del curs acadèmic següent en què s'hagin superat els mòduls del cicle de formació específica.

De manera excepcional, la Comissió Avaluadora, amb l'informe previ del tutor i per causes documentalment justificades, podrà acordar l'ampliació d'aquest termini. En cap cas l'avaluació del projecte es realitzarà més tard de l'últim trimestre de l'any escolar.

Designació de la Comissió Avaluadora

L'avaluació correspondrà a una comissió designada pel director del centre i integrada per:

- President. El responsable o coordinador dels cicles de la família de les arts aplicades a la indumentària.
- Secretari. Un professor del centre.
- Vocal. El tutor del projecte. A més, també podrà ser-ne un professional de l'especialitat i/o un representant d'entitats o institucions de l'entorn de les arts aplicades a la indumentària.

Avaluació

S'avaluaran els següents apartats:

- Fonamentació teòrica del projecte. Memòria. Testimoni gràfic.
- Realització pràctica de l'obra.

Es qualificarà entre 0 i 10 punts. Per a l'avaluació positiva es requerirà en cada apartat una qualificació igual o superior a cinc.

Si l'alumne/a no obté una qualificació positiva, o no presenta el projecte en el termini establert, podrà proposar un nou desenvolupament en una altra convocatòria.

El nombre màxim de convocatòries serà de dues. En el supòsit que es doni alguna circumstància que impedeixi el seu normal desenvolupament, el director del centre, amb caràcter excepcional, podrà autoritzar una convocatòria extraordinària.

Un aspecte complementari a considerar en l'avaluació del projecte és la seva capacitat d'esdevenir pauta o referència per a la resta d'alumnes.

A tal efecte, en el seu calendari d'activitats, els centres inclouran l'organització d'exposicions de projectes finals. En aquestes mostres s'hi presentarà, a més d'obres finals, suficient documentació i material gràfic.

4.3 Títol del cicle

Els alumnes que hagin superat els mòduls tant del primer com del segon curs, així com el projecte final i les 60 hores de pràctiques del Grau Superior en Estilisme d'Indumentària, obtindran el títol de Tècnic Superior en Arts Plàstiques i Disseny en Estilisme d'Indumentària (titulació homologada pel Departament d'Ensenyament de la Generalitat de Catalunya)

Els centres autoritzats a impartir cicles formatius tramitaran, quan l'interessat o interessada ho sol·liciti, l'expedició dels títols de tècnic/a superior, per als Cicle Formatiu de Grau Superior, d'acord amb l'Ordre EDC/216/2005, de 4 de Maig, per la qual es desenvolupa el procediment d'expedició dels títols acadèmics i professionals no universitaris de Catalunya.

<http://www.xtec.cat/web/curriculum/professionals/fp>



5. Avaluació

Avaluació del curs

L'avaluació es realitzarà tenint en compte els resultats d'aprenentatge i els criteris d'avaluació establerts en cada unitat formativa. La superació del mòdul s'obté amb la superació de totes les unitats formatives que el componen.

La certificació dels ensenyaments ha de detallar les qualificacions obtingudes en cada mòdul i pot detallar les qualificacions de les unitats formatives superades. Els mòduls professionals acrediten les unitats de competència a les quals estan associades.

L'avaluació del mòdul professional es considerarà qualificat positivament si l'alumne ha aconseguit una qualificació igual o superior a cinc (5) en totes les unitats formatives que el componen. En cas contrari, l'alumn_ disposarà d'una convocatòria extraordinària, en el mateix curs, per a la recuperació de cada unitat formativa.

La presentació a la convocatòria extraordinària és voluntària (en cap cas es podrà utilitzar per incrementar la qualificació obtinguda en les unitats formatives superades).

L'avaluació final de cada un dels mòduls professionals que componen el cicle formatiu es qualificarà de l'1 al 10 sense decimals. Es consideraran positives les qualificacions iguals o superiors a 5 i negatives les restants.

El fet que els cicles formatius LOE estiguin organitzats en mòduls professionals i unitats formatives fa que les avaluacions es realitzin en acabar cada unitat formativa.

Al finalitzar cada unitat, les notes seran publicades, disposant l'alumn_ de 5 dies per realitzar qualsevol reclamació. Aquestes reclamacions seran pautades amb la coordinació del cicle.

L'avaluació dels mòduls es farà a partir dels objectius terminals previstos en cadascun d'ells. Per poder ésser avaluat caldrà complir els requisits d'assistència a classe.

És imprescindible aprovar totes les unitats didàctiques que conformen cada mòdul del Cicle d'Estilisme d'indumentària. Per tant, totes les temàtiques que conformen les unitats han d'estar superades. La qualificació del mòdul serà la mitjana ponderada de les qualificacions de les diferents unitats que estructuraven els mòduls. La ponderació es farà segons la totalitat d'hores que estableix el desplegament curricular de les unitats que conformen el mòdul, d'acord amb les directrius dels estudis oficials.

Per accedir al mòdul de Projecte, els alumnes hauran d'haver superat els mòduls 1, 2, 3, 4, 5, 6, 7, 8, 9, 10, 11 i 12. L'alumnat que no superi la totalitat dels mòduls en convocatòria de recuperació, prèvia a la realització de projecte, tindrà dret a presentar el projecte en una nova convocatòria al mateix curs, sempre que superi els mòduls suspesos en convocatòria extraordinària.

Avaluació del projecte

El projecte consisteix en un treball de recerca teòric-pràctic sobre un tema, prèvia aprovació del Comitè Acadèmic de Projectes, en el qual l'estudiant desenvoluparà els coneixements assolits durant el cicle. L'avaluació del projecte s'efectuarà mitjançant la seva exposició davant d'un tribunal compost per membres del quadre docent del cicle.

L'alumnat que no superi l'avaluació del projecte en la convocatòria de juny podrà optar en el mateix curs a una nova defensa davant del tribunal, que comptarà com a nova convocatòria. En el cas de no ésser aprovat, hauran d'efectuar novament un projecte procedint a la nova matriculació del mateix.

La superació del projecte dóna accés a sol·licitar el títol oficial corresponent.

Avaluació de les pràctiques

L'avaluació del crèdit de Formació en Centres de Treball serà contínua, durant l'estada de l'alumn_ a l'empresa. La tutora del cicle formatiu comentarà, amb l'estudiant i amb el responsable de l'empresa de formació de l'alumn_, la valoració que fa de les característiques de la formació pràctica que realitza, per tal de vetllar per la seva idoneïtat i corregir, si cal, les possibles deficiències.

L'avaluació de la FCT es qualifica com a "Apte" o "No apte". La qualificació ha d'anar acompanyada d'una valoració orientadora del nivell d'assoliment de les competències professionals recollides en el quadern de pràctiques, en els termes de "Molt bona", "Bona o Bé" i "Suficient" en el cas de "Apte", i de "Passiva" o "Negativa" en el cas de "No apte", i s'hi poden afegir observacions.

Qualificació

La qualificació de les unitats formatives i dels mòduls professionals és numèrica, entre 1 i 10, sense decimals, a excepció del mòdul de Formació en Centres de Treball, que es qualifica com a "Apte" o "No apte". La qualificació d'aquest últim ha d'anar acompanyada d'una valoració orientadora del nivell d'assoliment de les competències professionals recollides en el quadern de pràctiques, en els termes de "Molt bona", "Bona o Bé", "Suficient" en el cas de "Apte", i de "Passiva" o "Negativa" en el cas de "No apte", i s'hi poden afegir observacions.

La qualificació final de cada mòdul professional s'obté com a mitjana ponderada de les qualificacions de cada unitat formativa. Les unitats formatives i els mòduls professionals se superen amb una qualificació de 5 punts o superior.

Les unitats formatives i els mòduls professionals superats mantenen la qualificació. No es pot aplicar cap mesura per modificar una qualificació positiva atorgada; és a dir, no es poden repetir unitats formatives ja superades per millorar-ne les qualificacions, ni es poden establir fórmules (presentació a segones convocatòries de recuperació ni d'altres) per incrementar-ne la qualificació positiva.

La superació del cicle formatiu requereix la superació de tots els mòduls professionals que el componen. La qualificació final del cicle formatiu, que s'expressa amb dos decimals, s'obté com a mitjana aritmètica de les qualificacions de cada mòdul professional, ponderades en funció del nombre d'hores assignades a cadascun d'ells.

Els mòduls o unitats formatives convalidats es qualifiquen amb un 5 a efectes d'obtenció de la qualificació mitjana del cicle.

En el cas de mòduls o unitats formatives superades que tinguin la mateixa denominació i currículum, i que siguin comuns a diversos cicles, es trasllada la qualificació obtinguda en el primer cicle en el qual s'ha cursat.

En el cas d'haver obtingut l'exempció total del mòdul de Formació en Centres de Treball, aquest es qualifica amb l'expressió "Exempt" (Xm). En el cas d'haver obtingut l'exempció parcial del mòdul de Formació en Centres de Treball, aquest es qualifica com a "Apte" o "No apte", segons el que correspongui.

En el càlcul de la qualificació final del cicle formatiu no es tindran en compte les qualificacions de "Apte", "Exempt".

A l'alumn_ que obtingui una qualificació final del Cicle Formatiu de Grau Superior igual o superior a 9 se li pot consignar la menció de "Matrícula d'Honor" (MH) en les observacions de l'acta de qualificacions finals, en l'expedient acadèmic i en el certificat d'estudis complets.

Per superar el cicle formatiu cal que tots els mòduls professionals i unitats formatives tinguin qualificació positiva.

La qualificació final del cicle serà la mitjana aritmètica, ponderada per les hores respectives, de les qualificacions dels mòduls i dels crèdits que no es deriven d'un mòdul que componen el cicle i que tinguin expressió numèrica, amb una sola xifra decimal. Per als Cicles Formatius de Grau Superior, i als efectes d'accés a la universitat, s'expressarà també la segona xifra decimal.

Convocatòries

L'alumnat pot ser avaluat d'una unitat formativa, com a màxim, en quatre convocatòries ordinàries, excepte el mòdul de Formació en Centres de Treball, que només ho pot ser en dues. Amb caràcter excepcional, l'alumnat pot sol·licitar una cinquena convocatòria extraordinària per motius de malaltia, discapacitat o altres que condicionin o impedeixin el desenvolupament dels estudis.

Amb cada matrícula a les unitats formatives, l'alumnat disposa del dret a dues convocatòries.

L'alumnat que hagi perdut el dret a l'avaluació continuada o que abandoni, perd la primera convocatòria i es fa constar com a "No Presentat" (NP).

La presentació a la segona convocatòria és voluntària. A l'alumnat que no s'hi presenti no se li comptarà aquesta segona convocatòria a efectes del còmput màxim i constarà com a "No Presentat" (NP).

El professorat del centre ha d'establir el calendari i les estratègies de recuperació de la segona convocatòria, que poden consistir en activitats puntuals o continuades, i han d'estar previstes en la programació de la unitat formativa. En tot cas, l'alumnat ha d'estar informat de les activitats que ha de dur a terme per recuperar les unitats formatives suspeses, així com del període i les dates en què es faran les activitats d'avaluació corresponents a les segones convocatòries.

Si l'alumn_ no estigués d'acord amb la nota obtinguda, té el dret de sol·licitar una revisió per part del/de la professor/a. En cas de continuar la discrepància, l'alumn_ pot sol·licitar per escrit a secretaria del centre la revisió de l'examen per part d'un/a segon/a professor/a. Aquesta revisió es farà amb la presència d'aquest/a segon/a professor/a i la direcció del centre.

Recuperació dels mòduls suspesos

L'alumn_ que, una vegada realitzada la convocatòria extraordinària, hagi superat un nombre de mòduls amb una càrrega horària superior al 60% del conjunt dels mòduls del primer any, podrà matricular-se en el segon curs del cicle i haurà de cursar els mòduls o unitats didàctiques pendents del primer any, procedint a la matriculació del 2on curs i de les temàtiques suspeses del 1er curs, tot considerant els pre-requisits i co-requisits curriculars.

En cas contrari, es matricularà en les unitats formatives no superades del primer curs del cicle i, opcionalment, de les unitats formatives del segon curs que no presentin incompatibilitat horària o curricular de manera significativa, segons el projecte del centre i la disponibilitat de places.

Repetició de curs per alumnes de primer curs

Si l'estudiant suspèn un número d'UF's/mòduls amb una càrrega horària igual o superior al 40% de les hores totals del curs, repeteix les UF's/mòduls no superats de primer curs.

L'alumn_ podrà cursar mòduls de segon curs sempre que hagi compatibilitat horària. Haurà de cursar els mòduls de segon sencers. La compatibilitat horària haurà de ser del 100%.

Si l'estudiant supera un número d'UF's/mòduls amb una càrrega horària igual o superior al 60% de les hores totals del curs amb UF's/mòduls pendents de primer cursarà totes les UF's/mòduls de segon curs.

L'alumn_ recupera les UF'S/mòduls pendents mitjançant el procediment establert pel centre.

Aquest procediment ha de garantir l'avaluació contínua i l'avaluació de la part més procedimental per part del professorat.

S'estableixen dos períodes de recuperació de les UF's pendents:

- La primera durant la segona quinzena de gener: es realitzaran proves escrites, exercicis pràctics de recuperació de les UF's pendents.
- La segona en el mes de juny: l'alumnat amb UF's/mòduls pendents, podrà presentar-se a la convocatòria extraordinària amb l'alumnat que cursi primer curs.

Per tal que l'avaluació sigui contínua, alumnes amb UF's pendents hauran de realitzar treballs, exercicis, o fitxes de treball, per poder presentar-se a recuperació de les UF's pendents. La presentació d'aquestes tasques serà obligatòria. El professorat del mòdul de primer farà un seguiment de l'alumnat amb UF's pendents. Per aquest motiu, es realitzaran 2 reunions amb alumnes per fer el seguiment de les tasques encomanades.

Repetició de curs per alumnes de segon curs

L'alumn_ que no supera totes les UF's/mòduls de primer i/o segon curs no finalitza el cicle i recupera les UF'S/mòduls pendents mitjançant el procediment establert pel centre, procedint a una nova matriculació en el següent curs.

6. Calendaris acadèmics

Calendari acadèmic 2023-2024 · EATM by ESDi
 CFGS EN ESTILISME D'INDUMENTÀRIA · 1er curs



SETEMBRE - 23

dll	dm	dx	dj	dv	ds	dg
				1	2	3
4	5	6	7	8	9	10
11	12	13	14	15	16	17
18	19	20	21	22	23	24
25	26	27	28	29	30	31

OCTUBRE - 23

dll	dm	dx	dj	dv	ds	dg
						1
2	3	4	5	6	7	8
9	10	11	12	13	14	15
16	17	18	19	20	21	22
23	24	25	26	27	28	29
30	31					

NOVEMBRE - 23

dll	dm	dx	dj	dv	ds	dg
		1	2	3	4	5
6	7	8	9	10	11	12
13	14	15	16	17	18	19
20	21	22	23	24	25	26
27	28	29	30			

DESEMBRE - 23

dll	dm	dx	dj	dv	ds	dg
				1	2	3
4	5	6	7	8	9	10
11	12	13	14	15	16	17
18	19	20	21	22	23	24
25	26	27	28	29	30	31

GENER - 24

dll	dm	dx	dj	dv	ds	dg
1	2	3	4	5	6	7
8	9	10	11	12	13	14
15	16	17	18	19	20	21
22	23	24	25	26	27	28
29	30	31				

FEBRER - 24

dll	dm	dx	dj	dv	ds	dg
			1	2	3	4
5	6	7	8	9	10	11
12	13	14	15	16	17	18
19	20	21	22	23	24	25
26	27	28	29			

MARÇ - 24

dll	dm	dx	dj	dv	ds	dg
				1	2	3
4	5	6	7	8	9	10
11	12	13	14	15	16	17
18	19	20	21	22	23	24
25	26	27	28	29	30	31

ABRIL - 24

dll	dm	dx	dj	dv	ds	dg
1	2	3	4	5	6	7
8	9	10	11	12	13	14
15	16	17	18	19	20	21
22	23	24	25	26	27	28
29	30					

MAIG - 24

dll	dm	dx	dj	dv	ds	dg
		1	2	3	4	5
6	7	8	9	10	11	12
13	14	15	16	17	18	19
20	21	22	23	24	25	26
27	28	29	30	31		

JUNY - 24

dll	dm	dx	dj	dv	ds	dg
					1	2
3	4	5	6	7	8	9
10	11	12	13	14	15	16
17	18	19	20	21	22	23
24	25	26	27	28	29	30

JULIOL - 24

dll	dm	dx	dj	dv	ds	dg
1	2	3	4	5	6	7
8	9	10	11	12	13	14
15	16	17	18	19	20	21
22	23	24	25	26	27	28
29	30	31				

AGOST - 24

dll	dm	dx	dj	dv	ds	dg
			1	2	3	4
5	6	7	8	9	10	11
12	13	14	15	16	17	18
19	20	21	22	23	24	25
26	27	28	29	30	31	

Inici/Fi de curs

Festius / Vacances

Avaluacions convocatòria ordinària

Classes

Pont

Avaluacions convocatòria extraordinària

SETEMBRE - 23

dll	dm	dx	dj	dv	ds	dg
				1	2	3
4	5	6	7	8	9	10
11	12	13	14	15	16	17
18	19	20	21	22	23	24
25	26	27	28	29	30	31

OCTUBRE - 23

dll	dm	dx	dj	dv	ds	dg
						1
2	3	4	5	6	7	8
9	10	11	12	13	14	15
16	17	18	19	20	21	22
23	24	25	26	27	28	29
30	31					

NOVEMBRE - 23

dll	dm	dx	dj	dv	ds	dg
		1	2	3	4	5
6	7	8	9	10	11	12
13	14	15	16	17	18	19
20	21	22	23	24	25	26
27	28	29	30			

DESEMBRE - 23

dll	dm	dx	dj	dv	ds	dg
				1	2	3
4	5	6	7	8	9	10
11	12	13	14	15	16	17
18	19	20	21	22	23	24
25	26	27	28	29	30	31

GENER - 24

dll	dm	dx	dj	dv	ds	dg
1	2	3	4	5	6	7
8	9	10	11	12	13	14
15	16	17	18	19	20	21
22	23	24	25	26	27	28
29	30	31				

FEBRER - 24

dll	dm	dx	dj	dv	ds	dg
			1	2	3	4
5	6	7	8	9	10	11
12	13	14	15	16	17	18
19	20	21	22	23	24	25
26	27	28	29			

MARÇ - 24

dll	dm	dx	dj	dv	ds	dg
				1	2	3
4	5	6	7	8	9	10
11	12	13	14	15	16	17
18	19	20	21	22	23	24
25	26	27	28	29	30	31

ABRIL - 24

dll	dm	dx	dj	dv	ds	dg
1	2	3	4	5	6	7
8	9	10	11	12	13	14
15	16	17	18	19	20	21
22	23	24	25	26	27	28
29	30					

MAIG - 24

dll	dm	dx	dj	dv	ds	dg
		1	2	3	4	5
6	7	8	9	10	11	12
13	14	15	16	17	18	19
20	21	22	23	24	25	26
27	28	29	30	31		

JUNY - 24

dll	dm	dx	dj	dv	ds	dg
				1	2	
3	4	5	6	7	8	9
10	11	12	13	14	15	16
17	18	19	20	21	22	23
24	25	26	27	28	29	30

JULIOL - 24

dll	dm	dx	dj	dv	ds	dg
1	2	3	4	5	6	7
8	9	10	11	12	13	14
15	16	17	18	19	20	21
22	23	24	25	26	27	28
29	30	31				

AGOST - 24

dll	dm	dx	dj	dv	ds	dg
			1	2	3	4
5	6	7	8	9	10	11
12	13	14	15	16	17	18
19	20	21	22	23	24	25
26	27	28	29	30	31	

- Inici/Fi de curs
- Classes
- Festius / Vacances
- Pont

- Avaluacions convocatòria ordinària
- Avaluacions convocatòria extraordinària

- Tutories PFC
- Presentacions PFC

7. Normativa de convivència

Com a normes bàsiques de convivència, i perquè aquesta sigui la més adequada pel bon desenvolupament del curs que s'inicia, facilitem seguidament i de manera resumida el contingut general del reglament disciplinari del centre que, d'acord amb l'actual legislació educativa, determina les normes i les seves corresponents sancions.

1. Tot l'alumnat del centre haurà de respectar a les persones, instal·lacions i material del mateix.
2. Tot l'alumnat té l'obligació d'assistir a la totalitat de les classes, tant teòriques com pràctiques, amb la deguda puntualitat.
3. Tot l'alumnat un cop ha accedit a l'interior del centre, té l'obligació de quedar-se en ell fins la finalització de la jornada escolar. Podent sortir a l'exterior entre hores. Així mateix, queda totalment prohibit accedir als balcons exteriors a qualsevol moment de la jornada escolar. L'alumnat ha de relacionar-se amb el professorat, personal de secretaria i amb els/les companys/es sempre amb educació, respecte i un to seré.
4. Per imperatiu legal, queda prohibit fumar en el recinte escolar sense excepció de temps i lloc per a tot l'alumnat.
5. Tot alumn_ ha d'abstenir-se de consumir qualsevol tipus de beguda o menjar a l'interior de les classes.

Es consideraran faltes:

1. La injúria i insubordinació, així com l'ofensa d'obra o paraula contra professorat, companys/es i personal del centre.
2. El deteriorament d'instal·lacions i/o material didàctic, dins o fora del centre.
3. La reiteració de faltes menys greus.
4. Les paraules o fets indecorosos o qualsevol altre acte que destorbin l'ordre que hagi d'existir al centre, dins o fora de les aules.
5. Les faltes d'assistència o puntualitat no justificades, o quan aquestes siguin objectivament reiterades.
6. La utilització a l'aula d'aparells electrònics quan no s'utilitzin per a la realització de les classes.

* La documentació íntegra de drets i deures resta a disposició de l'alumnat a la secretaria del centre.

8. Normativa d'assistència i puntualitat

L'assistència de l'alumnat és condició necessària per a l'avaluació contínua. En el cas de manca d'assistència sense justificació, s'aplicarà el NOFC (Normes d'Organització i Funcionament del Centre), d'acord a la Llei 12/2009 d'Educació i el Decret 102/2010, sobre drets i deures de l'alumnat i regulació de la convivència en els centres educatius no universitaris de Catalunya.

Normativa del centre sobre l'assistència de l'alumnat

- L'assistència de l'alumnat és obligatòria a totes les hores previstes per a cadascuna de les unitats formatives que cursi i a totes les hores previstes del mòdul de Formació en Centres de Treball.
- El dret a l'avaluació contínua es perdrà a partir del 10% de faltes injustificades d'assistència o el 20% del total de les faltes d'assistència, tant les justificades com les no justificades.
- L'estudiant que perd l'avaluació contínua manté l'obligació d'assistir a classe.
- En casos extraordinaris, malaltia, accident, etc., l'equip docent acordarà les mesures a prendre i si es tenen en compte o no les faltes d'assistència. L'acord s'aplicarà a totes les UF's/mòduls del curs.
- Alumnes que treballen han d'assistir obligatòriament al 70% de les hores de l'UF.

Protocol d'actuació davant les faltes d'assistència

Procés que ha de fer l'alumnat per justificar una falta:

1. L'estudiant mostra el justificant oficial a Secretaria Acadèmica. Aquest document (justificant oficial) s'ha d'entregar en el termini màxim d'una setmana.
2. Secretaria Acadèmica comprova el justificant oficial i anota la falta justificada.
3. La Secretaria Acadèmica informa a la professor/a de la validesa del justificant oficial.

Es comunicarà a l'alumn_, per escrit, la pèrdua d'avaluació contínua per Unitats Formatives, un cop hagi superat les faltes d'assistència establertes.

Tindrà la consideració de falta justificada:

- La malaltia de l'estudiant, sempre que es presenti justificant mèdic en absències al centre superiors a 3 dies lectius.
- La justificació per absències de duració inferior a 3 dies es farà a criteri del/de la tutor/a, un cop ateses les explicacions escrites i documents que aportí l'estudiant.

– La realització de proves o exàmens fora del centre. L'estudiant haurà de presentar justificant de l'organisme competent, especificant el dia, l'hora i la seva durada.

– Les citacions d'institucions oficials que puguin exigir compareixença.

– Per causes familiars i personals molt greus, que justifiquin, a criteri del/de la tutor/a, la no assistència de l'estudiant a classe.

– Assistència a actes oficials o de l'administració on l'estudiant sigui part interessada.

– Les absències a classe derivades d'activitats laborals de l'alumnat no podran tenir la consideració de falta justificada.

La quantificació de les faltes d'assistència injustificades es farà d'acord amb un coeficient (grau de matriculació), derivat del còmput total de les hores corresponents a les matèries o crèdits en els quals figuri matriculat l'estudiant respecte a les hores totals de totes les matèries o crèdits de què consti el curs.

Suspensió de matrícula i baixa de matrícula

Extracte de la Normativa del Departament d'Ensenyament de la Generalitat de Catalunya en referència a l'Assistència Obligatòria als Cicles Formatius.

Suspensió de matrícula

La suspensió de matrícula s'acorda, per escrit, a petició de l'estudiant, o del seu representant, o bé d'ofici mitjançant resolució de la direcció del centre o de la inspecció d'Ensenyament.

– Suspensió a iniciativa de l'alumnat: l'estudiant o el seu representant legal pot demanar la suspensió de matrícula en qualsevol moment.

– Suspensió d'ofici: la direcció del centre acordarà, per escrit, la suspensió de la matrícula de l'alumn_ que, per causa justificada, s'absenti de forma prolongada de les activitats lectives o de FCT del cicle.

La inspecció d'Ensenyament pot determinar la suspensió d'ofici si, com a resultat de la seva intervenció, detecta que han concorregut les circumstàncies que motiven la suspensió.

Causas de la suspensió

Són causes motivadores de la suspensió de matrícula totes aquelles que no depenen de la voluntat de l'alumn_ i que motiven una absència perllongada, com ara, entre d'altres: la malaltia o accident de l'estudiant o de familiars, l'atenció a familiars, la

realització del servei militar obligatori o la prestació social substitutòria, la maternitat o altres circumstàncies personals de caràcter extraordinari. L'estudiant haurà d'aportar la documentació que justifiqui fefaentment les circumstàncies al·legades. En cap cas no es considera causa motivadora de la suspensió de la matrícula el fet de treballar o d'incorporar-se a un lloc de treball.

Efectes

L'alumnat amb la matrícula suspesa conserva el dret de reserva de plaça com a alumn_ repetidor. L'estudiant no perd la qualificació obtinguda en els crèdits superats. A l'estudiant no se li computa la convocatòria dels crèdits que no hagi pogut iniciar.

Pel que fa als crèdits cursats parcialment, el/la professor/a del crèdit, escoltat l'estudiant, valorarà el grau d'assoliment dels objectius previstos per al crèdit. Fruit d'aquesta valoració, l'alumn_ manifestarà si opta per la no avaluació del crèdit, sense que li compti la convocatòria ordinària a efectes del nombre màxim de convocatòries, o bé si opta per ser avaluat i qualificat del crèdit. Si opta per la no avaluació del crèdit, es farà constar a l'acta l'expressió "Matrícula suspesa".

En cas d'haver iniciat, sense completar-la, la fase de FCT, a l'estudiant se li computen les hores de FCT efectivament realitzades.

Horari de classes

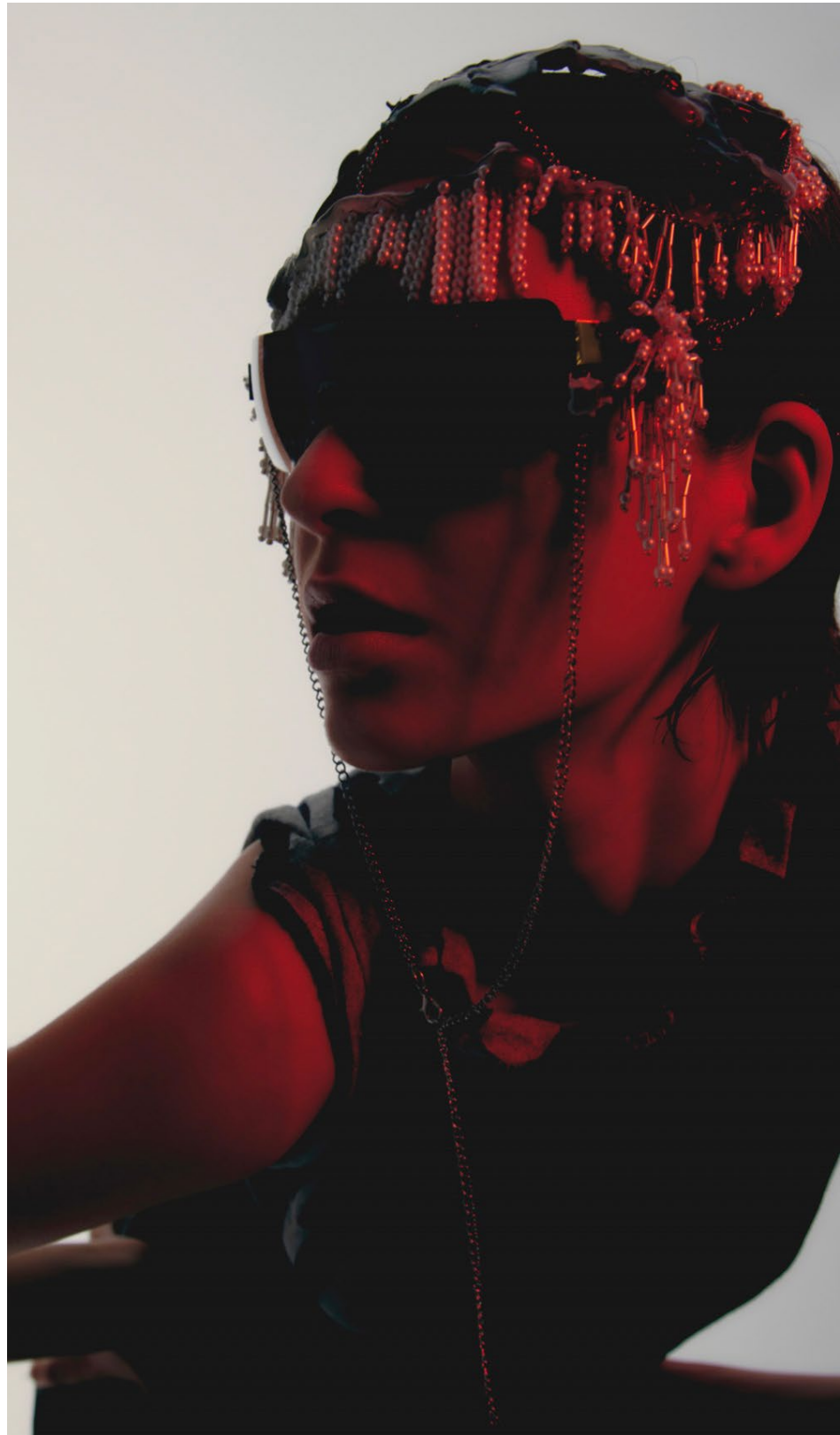
Matí, de 9:00h a 14:15h els dilluns, dimecres i dijous, i de 9:30h a 14:00h els dimarts i divendres.

Tarda, de 15:00h a 20:15h els dilluns, dimecres i dijous i de 15:00h a 19:15h el dimarts i divendres.

La manca de puntualitat es comptabilitza com no assistència. L'alumnat que arribi 10 minuts més tard haurà d'esperar a la pausa de la classe per poder accedir a l'aula.

La manca de puntualitat justificada no comptabilitza com falta.

Tres retards a classe es computen com una falta d'assistència.



9. Servei de suport a l'alumnat

L'escola disposa d'un servei d'assessorament i tutoria a l'alumnat, a fi de resoldre qualsevol dubte, qüestió, proposta, tant individual com col·lectiva. Per accedir al servei cal adreçar-s'hi, sol·licitant hora, a la recepció-secretaria del centre.

10. Normativa de desenvolupament de l'activitat docent

El docent té la facultat de sol·licitar a l'alumnat que es retiri de l'activitat de classe en cas que es transgredeixin les normes bàsiques de disciplina i en cas que el seu comportament interfereixi l'activitat docent.

En el transcurs de l'activitat docent es requereix de l'alumnat:

- Participació en les activitats formatives.
- Seguiment de les directrius del professorat respecte a l'educació i l'aprenentatge.
- Seguiment de les directrius del professorat respecte a la bona presència i el saber estar.
- Participació i col·laboració en la millora de la convivència escolar i en la consecució d'un adequat clima d'estudi a l'escola, respectant el dret dels companys a l'educació.
- Conservar i fer un bon ús del mobiliari, instal·lacions, equip de les aules, i altres dependències.
- L'ús del telèfon mòbil està prohibit en les aules, haurà de ser desconnectat en entrar a la classe.



11. Normativa de treballs i exàmens

- Els treballs no hauran de presentar faltes ortogràfiques ni tipogràfiques.
- Es recomana la utilització del diccionari i d'un corrector.
- Amb més de 4 faltes es suspèn l'examen.
- Es valorarà la presentació dels treballs: la presentació és molt important dins del món de l'Estilisme d'Indumentària.
- Si en la realització de treballs es recull informació de llibres, premsa, Internet o altres fonts, s'ha de fer menció a l'origen de la informació a peu de pàgina o al final del document, amb la corresponent referència del títol, autoria, data, editorial, pàgina web o link corresponent, etc.
- La reproducció del text s'efectuarà en cursiva.
- Els treballs que representin còpia total o parcial de fonts, sense la menció corresponent del seu origen, no s'acceptaran i quedaran suspesos.
- El lliurament dels treballs haurà de ser el dia indicat pel/per la docent, dins de l'horari lectiu o anterior a aquesta data. No s'acceptaran treballs fora del termini fixat.
- Els treballs es lliuraran al/a la professor/a en mà i, excepcionalment i previ acord, es lliuraran a Secretària Acadèmica.
- La manca de puntualitat en la convocatòria d'examen implica la pèrdua de la convocatòria.
- Alumnes que no compleixin amb el 80% d'assistència passaran a convocatòria de recuperació. La nota final serà la que treguin a l'examen.

12. Sortides professionals

El cicle d'Estilisme d'Indumentària està orientat a formar professionals amb capacitat per desenvolupar la seva activitat a l'àmbit del vestir. Aquests/es professionals han d'idear i realitzar projectes d'estilisme que comprenen activitats de recerca, coordinació i assessorament en àmbits del sector de la indumentària. L'estilista exerceix la seva activitat en les diferents modalitats de l'especialitat.

Les transformacions culturals i socials propicien contínuament canvis substancials en el vestir, en quant a línies, qualitats i preus en la diversitat de confeccions seriadades del moment. Aquesta situació incentiva la creativitat del/de la professional de la indumentària que participa de l'orientació de les tendències i de les necessitats del mercat, i que contribueix en la definició i difusió d'estils i línies.

12.1 Sortides professionals

Comprenen activitats d'estilisme d'indumentària realitzades com a artista autònom/a o associat/da en grau divers a una empresa, organització i/o estudi relacionats amb:

- Creacions de tendències.
- Tecnologia empresarial.
- Mitjans de difusió.
- Publicitat.
- Àmbits de l'espectacle.
- Sectors de la moda.
- Assessorament i formació artístic-tècnica.

12.2 Tasques més significatives

- Recerca i analitza les properes tendències per al sector de la moda (inspiració, colors, teixits, línies, volums).
- Adapta i presenta tendències.
- Coordina estils i grafismes en blocs informatius.
- Assessora sobre la imatge en mitjans de comunicació, l'espectacle, la publicitat.
- Participa en fires i mostres.
- Orienta l'estilisme en desfilades, publicacions de revista.
- Té cura de l'estilisme en firmes de grans creadors i multinacionals.
- Treballa en equip a nivell d'organització i direcció del treball.
- Col·labora en la promoció de col·leccions amb els especialistes d'arts gràfiques i de màrqueting.

13. Accés a estudis universitaris

Els estudis de formació professional capaciten per accedir a estudis universitaris de grau. Per més informació podeu consultar el Reial Decret 1892/2008, de 14 de novembre, pel qual es regulen les condicions per a l'accés als ensenyaments universitaris oficials de grau i els procediments d'admissió a les universitats públiques espanyoles.

Grau en Disseny ESDI-Universitat Ramon Llull.

Titulació oficial. Mencions en:

- Moda
- Gràfic
- Producte
- Interiors
- Audiovisual
- Integració Multidisciplinària (Gestió del Disseny)



EATM Escola d'Arts i Tècniques de la Moda
C/ Diputació, 337 - 08009 Barcelona Tel. 93 416 00 00
eatm.com info@eatm.com